

Sprawozdanie z działań podejmowanych
na terenie Nadzoru Wodnego w Białej Podlaskiej na obszarze powiatów: bialskiego,
miasta Biała Podlaska, łosickiego, parczewskiego, radzyńskiego i włodawskiego
za rok 2025.

27 kwietnia 2026 r.

Spis treści:

1. Podstawa prawna sprawozdania
2. Obszar działania Nadzoru Wodnego wraz z mapą i krótką charakterystyką
3. Zestawienie gmin znajdujących się na terenie działania Nadzoru Wodnego
4. Zakres prac wykonanych na terenie działania Nadzoru Wodnego
5. Ilość i rodzaj spraw powadzonych przez Nadzór Wodny

1. Podstawa prawna sprawozdania

W związku z obowiązkiem wynikającym z zapisów art. 250 ust. 10 ustawy z dnia 20 lipca 2017 Prawo Wodne (Dz.U.2025.0.960 t.j) przedstawiam Radzie Powiatu, Miasta roczne sprawozdanie z działań podejmowanych w roku 2025 na terenie powiatów bialskiego, łosickiego, parczewskiego, radzyńskiego, włodawskiego oraz Miasta Biała Podlaska Przez Państwowe Gospodarstwo Wodne Nadzór Wodny w Białej Podlaskiej.

Zgodnie z art. 240 ust. 5 ustawy Prawo wodne Nadzory wodne, z uwzględnieniem przepisów art. 397 ust. 3, wykonują następujące zadania Wód Polskich:

- 1) prowadzą sprawy dotyczące decyzji, o których mowa w art. 232 ust. 4, art. 394 ust. 2 oraz w art. 424 ust. 1;
- 2) współuczestniczą w zapewnieniu ochrony ludności i mienia przed powodzią i przeciwdziałaniu skutkom suszy, na poziomie zlewni;
- 3) prowadzą sprawy dotyczące zgłoszeń wodnoprawnych;
- 4) przyjmują wnioski o wydanie zgód wodnoprawnych oraz innych decyzji przewidzianych w ustawie;
- 5) realizują i współdziałają w realizacji działań służących prowadzeniu zrównoważonego gospodarowania wodami, w tym osiągnięciu celów, o których mowa w art. 56, art. 57, art. 59 oraz w art. 61, w zlewniach;
- 6) utrzymują i eksploatują urządzenia wodne będące własnością Skarbu Państwa;
- 7) zapewniają sygnalizację o zagrożeniach w sytuacji wystąpienia ekstremalnych zjawisk hydrologicznych;
- 8) zapewniają oznakowanie szlaków żeglownych na śródlądowych drogach wodnych;
- 9) zapewniają należyty stan techniczny, obsługi i bezpieczeństwa budowli hydrotechnicznych będących własnością Skarbu Państwa;
- 10) dokonują odczytu wskazań przyrządów pomiarowych, stosownie do art. 272 ust. 14 i art. 275 ust. 10.

2. Obszar oddziaływania Nadzoru Wodnego w Białej Podlaskiej wraz z mapą i krótką charakterystyką.

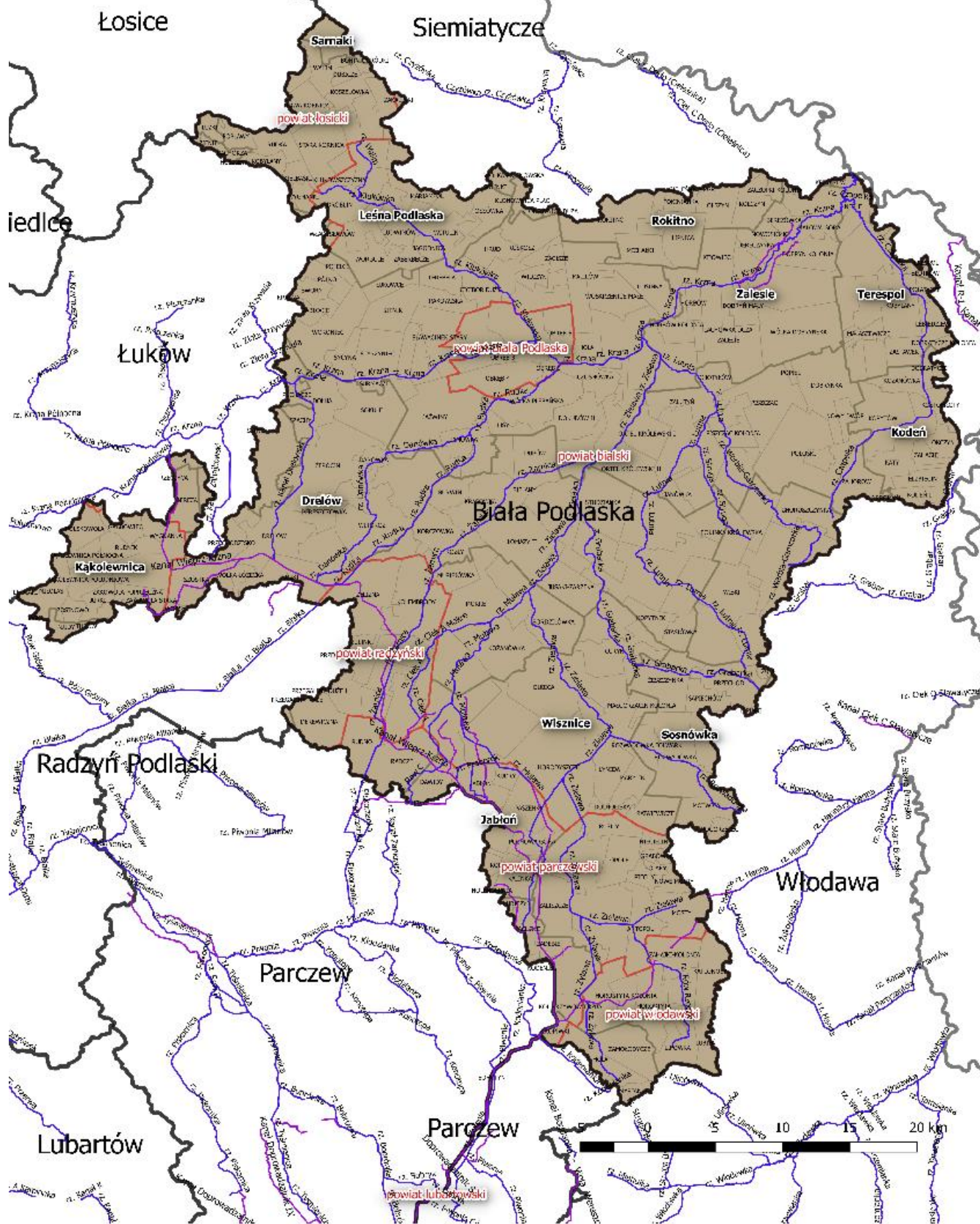
Nadzór Wodny w Białej Podlaskiej obejmuje swoim zasięgiem głównie powiat bialski, miasto Białą Podlaską a także część powiatu łosickiego parczewskiego, radzyńskiego i włodawskiego.

Całkowita powierzchnia obszaru objętego zasięgiem Nadzoru Wodnego w Białej Podlaskiej wynosi 2358 km². Długość cieków – rzek, kanałów i doprowadzalników wynosi 746,84 km, w tym 231 budowli piętrzących >1m, wał przeciwpowodziowy o długość 0,74 km, 6 szt. zbiorników wodnych o łącznej powierzchni 1303,75 ha oraz 1 pompownia na terenie administrowanym przez Nadzór Wodny w Białej Podlaskiej.

3. Zestawienie gmin znajdujących się na terenie działania Nadzoru Wodnego

Zarząd Zlewni	Nadzór Wodny	Powiat	Gmina
Zarząd Zlewni w Białej Podlaskiej	Nadzór Wodny w Białej Podlaskiej	białski	Biała Podlaska
			Drelów
			Kodeń
			Leśna Podlaska
			Łomazy
			Międzyrzec Podlaski
			Piszczac
			Rossosz
			Rokitno
			Sosnówka
			Tuczna
			Terespol
			Wisznice
			Zalesie
		m. Biała podlaska	m. Biała podlaska
		łosicki	Huszlew
			Łosice
			Sarnaki
			Stara Kornica
		parczewski	Dębowa Kłoda
			Jabłoń
			Milanów
			Podedwórze
			Sosnowica
		radzyński	Kąkolewnica Wschodnia
			Komarówka Podlaska
		włodawski	Stary Brus
			Wryki

Nadzór Wodny w Białej Podlaskiej



4. Zakres prac wykonywanych na terenie Nadzoru Wodnego w Białej Podlaskiej w 2025 roku.

L.p.	Gmina	Nazwa zrealizowanego zadania	Opis zadania	Wartość wykonywanych prac (brutto)
1.	Miasto Biała Podlaska	Awaryjne umocnienie wyryw i erozji skarpy prawej rzeki Krzna w km 37+065-37+147	Roboty budowlane polegające na zasypaniu wyryw i umocnieniu skarpy prawej rzeki Krzna w km 37+065-37+147	162 081,18
2.	Komarówka Podlaska	Roboty awaryjne na Kanale-Wieprz-Krzna w km 111+170-111+270	Awaryjna zabudowa wyryw w skarpach Kanału Wieprz – Krzna	151 499,92
3.	Biała Podlaska	Zabudowa wyryw w skarpie Zbiornika Terebela	Zabudowa wyryw spowodowanych przez bobry w skarpie odwodnej grobli w km 1+970-2+070	90 299,98
4.	Biała Podlaska, Drelów	Utrzymanie rzeki Danówka w km 0+000-20+500	Mechaniczne i ręczne koszenie porostów ze skarp i dna wraz z wygrabieniem skoszonej roślinności w km 0+000-20+500	86 017,27
5.	Leśna Podlaska, Stara Kornica, Sarnaki	Utrzymanie rzeki Białka Walim w km 0+000-16+240	Mechaniczne i ręczne koszenie porostów ze skarp i dna wraz z wygrabieniem skoszonej roślinności w km 0+000-16+240	63 102,56
6.	Miasto Biała Podlaska, biański	Utrzymanie rzeki Krzna w km 30+900-48+350	Mechaniczne i ręczne koszenie porostów ze skarp 30+900-45+190 oraz koszenie dna wraz z wygrabieniem skoszonej roślinności w km 30+900-48+350	159 291, 80
7.	Wyryki	Zbiornik Zahajki	Prace utrzymaniowe polegające na mechanicznym i ręcznym wykoszeniu porostów z korony grobli obwodowej i działowej zbiornika Zahajki	9 569,42
8.	Zalesie, Piszczac, Łomazy, Tuczna	Utrzymanie rzeki Lutnia w km 0+000- 35+190	Mechaniczne i ręczne koszenie porostów ze skarp i dna wraz z wygrabieniem skoszonej roślinności w km 0+000-35+190	124 503,63
9.	Piszczac	Zwiększenie zdolności retencyjnej zlewni rzeki Werbla Garncarka poprzez remont budowli piętrzącej – przepust z piętrzeniem w km 4+110	Roboty budowlane polegające na przywróceniu funkcjonalności i estetyki przepustu piętrzącego w km 4+110 rzeki Werbla Garncarka (Werbia)	149 068,71
10.	Komarówka Podlaska	Zabudowa wyrwy w lewej grobli Kanału Wieprz-Krzna w km 111+169-111+303 w m. Żelizna	Awaryjna zabudowa wyryw w skarpach Kanału Wieprz – Krzna	150 000,00
11.	Łomazy, Rossosz, Wisznice	Utrzymanie rzeki Zielawa w km 23+800-46+100	Mechaniczne i ręczne koszenie porostów ze skarp i dna wraz z wygrabieniem skoszonej roślinności w km 23+800-46+100	118 404,09
12.	Wyryki, Sosnowica, Dębowa Kłoda,	Utrzymanie Kanału Wieprz-Krzna w km 73+020-139+880, utrzymanie kanału	Oczyszczenie zalegających konarów i gałęzi na groblach, ławach i koryta KWK oraz doprowadzalników wraz z	529 749,77

	Podedwórze Jabłoń, Milanów, Komarówka Podlaska, Drelów, Kąkolewnica, Międzyrzec Podlaski	Doprowadzalnik K-Z w km 0+000-10+400, utrzymanie kanału Doprowadzalnik H w km 0+000-3+280, utrzymanie kanału Doprowadzalnik Z-M w km 0+000- 2+920	mechanicznym rozdrabnianiem, - mechaniczne wykoszenie porostów ze skarp pierwszego przekroju, łąw wewnętrznych, skarp zewnętrznych i wewnętrznych oraz korony grobli, - mechaniczne wykaszanie porostów ze skarp wewnętrznych, zewnętrznych i korony doprowadzalników, - ręczne wykaszanie porostów ze skarp pierwszego przekroju, łąw wewnętrznych, skarp zewnętrznych i wewnętrznych oraz korony grobli, - wygrabienie wykoszonych porostów, - mechaniczne i ręczne wykaszanie porostów z dna wraz z wygrabianiem, - rozdrabnianie wykoszonego porostu - ręczne ścinanie krzaków (bez karczowania) wraz z mechanicznym rozdrabnianiem	
13.	Piszczac	Zwiększenie zdolności retencyjnej zlewni rzeki Struga poprzez remont budowli piętrzącej – przepust z piętrzeniem w km 3+590	Roboty budowlane polegające na przywróceniu funkcjonalności i estetyki przepustu piętrzącego w km 3+590 rz. Struga	149 963,96
14.	Miasto Biała Podlaska	Zabudowa kolein powstałych w ciągu eksploatacyjnym na koronie wału przeciwpowodziowego rzeki Krzna w km 39+720-40+050	Prace utrzymaniowe polegające na zabudowie kolein na koronie wału przeciwpowodziowego rzeki Krzny wraz z remontem przepustu wałowego w km 0+295	60 995,80
15.		Usuwanie zatorów i powalonych drzew na wodach Nadzoru Wodnego w Białej Podlaskiej	Usuwanie zatorów i powalonych drzew na wodach Nadzoru Wodnego w Białej Podlaskiej	64 767,50
16.	Wryki, Sosnowica, Dębowa Kłoda, Podedwórze Jabłoń, Milanów, Komarówka Podlaska, Drelów, Kąkolewnica, Międzyrzec Podlaski	Eksploatacja Systemu wodnego Kanału Wieprz-Krzna wraz z doprowadzalnikami i zbiornikami wodnymi	Eksploatacja Systemu wodnego Kanału Wieprz-Krzna wraz z doprowadzalnikami i zbiornikami wodnymi	607 329,72
17.				

Razem: **2 676 645,31 zł**

5. Ilość i rodzaj spraw prowadzonych przez Nadzór Wodny w Białej Podlaskiej

Kwartał	Zgłoszenia wodnoprawne	Ilość spraw wpływających do Nadzoru
I	42	312
II	35	391
III	108	494
IV	52	459
Razem:	237	1656